

r h b
architectes

ÉCOLE MATERNELLE





Plus qu'aucune autre production artistique, l'architecture affirme sa présence dans le quotidien. Au fond l'architecture est aussi son propre musée, vivant et habité : les œuvres du passé côtoient les réalisations les plus contemporaines, donnant au paysage une profondeur historique qui nourrit la mémoire et le rêve. Y a-t-il, alors, des traits communs qui unissent ces productions, si diverses dans leur destination, le lieu et le moment de leur réalisation, les matériaux qui les composent, le style qui les qualifie, les hommes qui les conçoivent ?

Daniel Pinson

Architecture et modernité

1996

ECOLE MATERNELLE VAUBAN

STRASBOURG, BAS-RHIN (67)

2019



Plan de situation

L'école maternelle Vauban est située en proue de la ville historique de la Neustadt et amorce la transition vers le territoire du Port du Rhin. Cette interface entre ville et zone portuaire s'illustre au travers d'une implantation comprenant une façade très urbaine située dans le prolongement des îlots bâtis le long de la rue de Louvain et de l'avenue de la Forêt Noire. L'école jouit côté cour, d'un paysage ouvert et arboré qui annonce les grands espaces aérés de la zone portuaire du Rhin. La rotonde symbolise cette ouverture à 360 degrés sur ce paysage.

Le bâtiment principal des années 1955 réussit cette transition en proposant une architecture singulière de par la « rotonde » qui s'ouvre sur la cour, mais aussi par une architecture intérieure (salles, circulations, vestiaires...) qui offre des séquences spatiales de grande qualité.

Les extensions des années 1990 s'inscrivent dans une composition symétrique du bâtiment original et soulignent l'importance de la transition entre le parvis du côté « urbain » de la rue de Louvain et les espaces de cours arborés.







Le projet architectural s'efforce, au-delà de la mise en conformité de l'accessibilité et sécurité de l'équipement, de renforcer les transitions entre l'intérieur et l'extérieur en soulignant les qualités actuelles de l'édifice. Côté ville, le long de la rue de Louvain, la création d'une large rampe d'accès à l'école complétée d'embranchement sur ses rives et de la requalification paysagère de ses abords, met en scène l'accès au bâtiment et souligne son côté institutionnel. L'accessibilité à tous les publics devient désormais possible.

Côté cour, la rotonde qui abrite une salle de jeux, singulière de par son architecture et son ouverture à 360°, est valorisée par le réaménagement de ses espaces périphériques extérieurs : aire de jeux, abri de rangement, salle de classe en plein air, végétation luxuriante...l'espace de la cour est un vrai territoire d'exploration et de découverte.

À l'intérieur, le projet se traduit par la mise en lumière des qualités spatiales inhérentes au bâtiment: circulation généreuse, hauteur sous plafond importante, atelier pédagogique adossé à chaque salle de classe, escaliers monumentaux...

Le réaménagement des espaces est complété par la réalisation de nombreux mobiliers sur mesure en bois naturel (pin), effectuée dans les espaces de circulation, les salles de classe ainsi que dans l'ensemble des locaux dédiés aux équipes pédagogiques. Ils doivent servir aussi bien aux usages (confort, support de travail, rangements, affichage), à l'amélioration de l'acoustique, qu'à la dissimulation des organes et distributions techniques.

De sorte que cette pensée du projet par le mobilier perpétue une architecture caractéristique des bâtiments d'époque dans lesquels il faisait partie prenante du dessin des espaces.



▼ FICHE TECHNIQUE

2019 | Mise en sécurité, rénovation et restructuration

Mandataire rhb architectes

Maîtrise d'ouvrage Ville de Strasbourg

BET C2BI (économie et OPC) - SIB ETUDES (structure) - SOLARES BAUEN (fluides et référent environnemental) - ID (électricité et SSI) - ESP (acoustique)

Missions base - exe - opc - cem - etd - mob - sign - ssi - rel

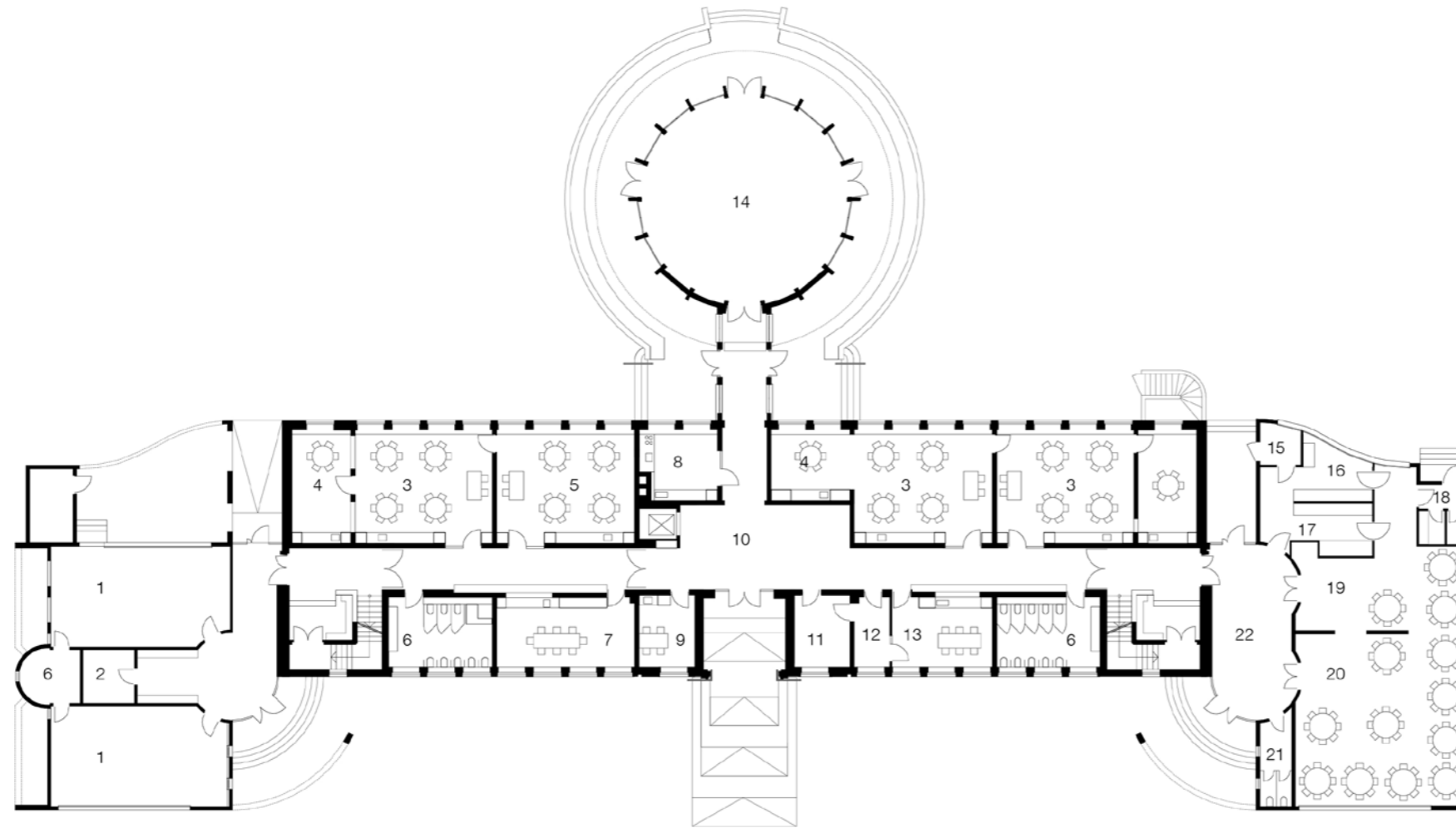
Programme rénovation école maternelle - salles de classes - sanitaires - bibliothèque - salle d'activité - salle de repos - demi-pension

Surface 1 500 m² sdp

Budget 2 634 993 €HT

Performance énergétique rt existant par élément





PLAN RDC

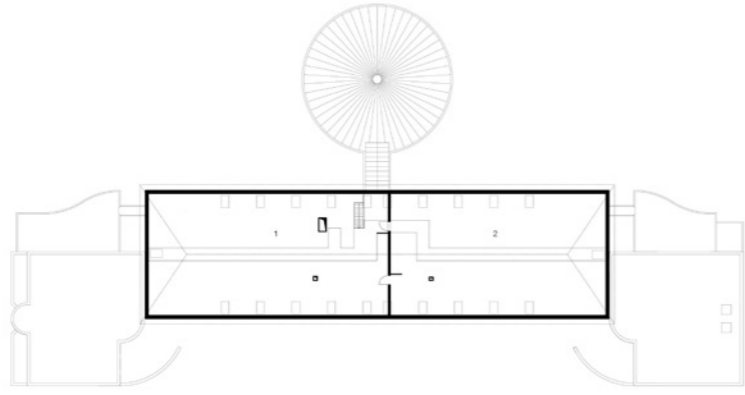
MATERNELLE

- 1 salle de repos
- 2 rangement
- 3 salle de classe
- 4 annexes salle de classe
- 5 garderie
- 6 sanitaires
- 7 enseignants
- 8 cuisine pédagogique
- 9 direction
- 10 hall central
- 11 médecin
- 12 infirmerie
- 13 ATSEM
- 14 salle de jeux

RESTAURANT

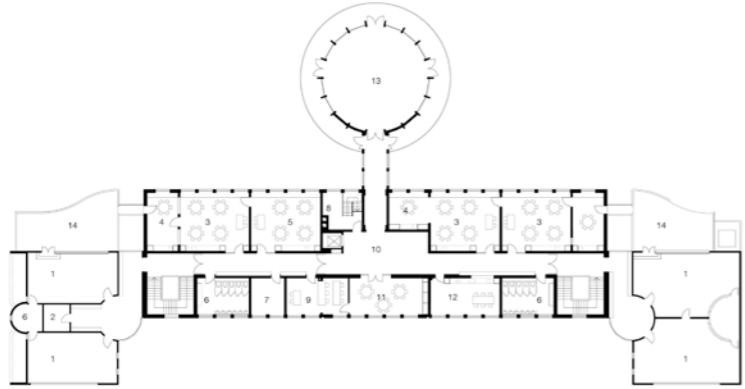
- 15 déchets
- 16 laverie
- 17 cuisine
- 18 vestiaires
- 19 restaurant scolaire 1
- 20 restaurant scolaire 2
- 21 sanitaire
- 22 hall sud





COMBLES

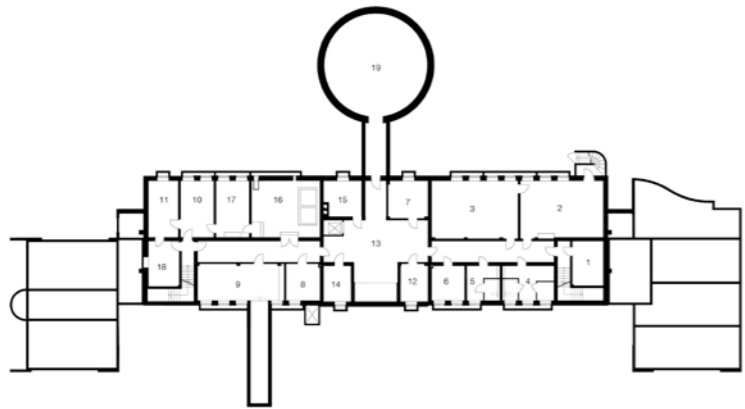
- 1 grenier 1
- 2 grenier 2



PLAN R+1

MATERNELLE

- 1 salle informatiques
- 2 rangement
- 3 salle de classe
- 4 annexes salle de classe
- 5 bibliothèque
- 6 sanitaires
- 7 salle activité
- 8 local ménage
- 9 éveil musical
- 10 hall central
- 11 salle des langues
- 12 infirmerie
- 13 ATSEM
- 14 salle de jeux



PLAN SOUS-SOL

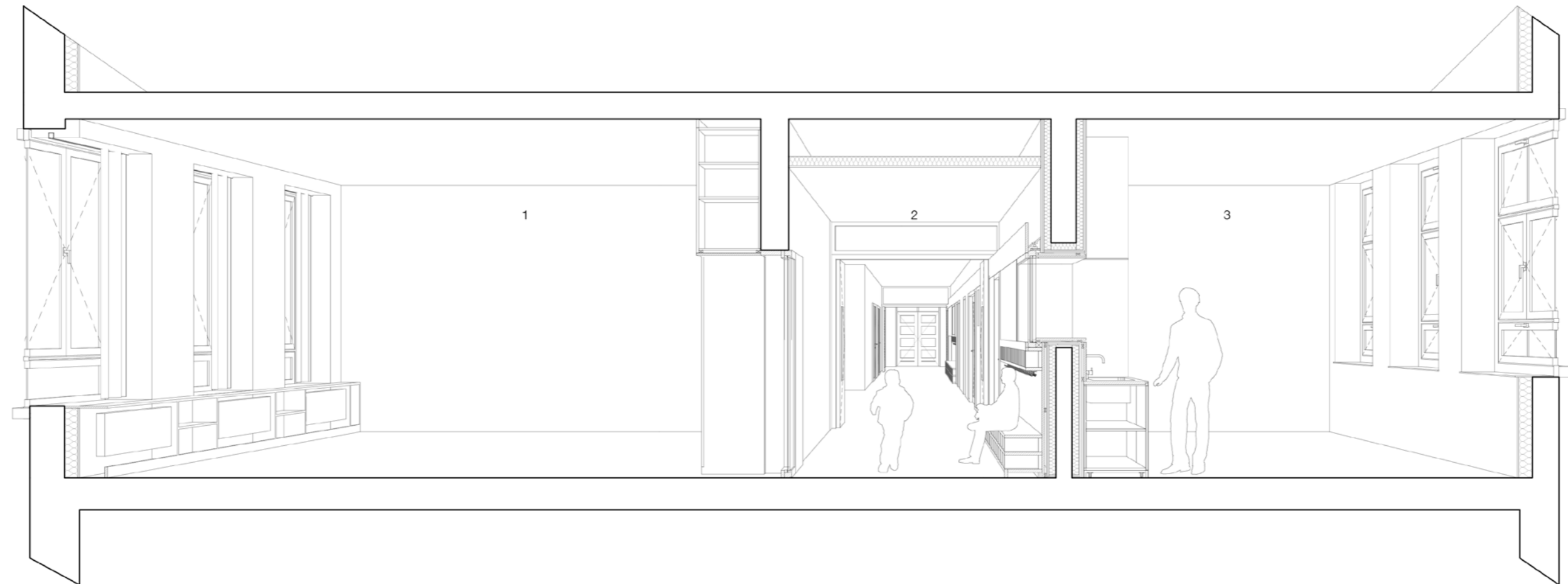
LOCAUX PERSONNEL

- 1 dîners
- 2 salle réunion
- 3 rangements
- 4 vestiaires femme
- 5 vestiaires homme
- 6 buanderie
- 7 stockage hygiène
- 8 stockage pédagogique
- 9 atelier
- 10 bureau
- 11 stockage

LOCAUX TECHNIQUES

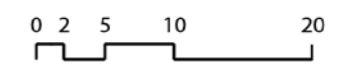
- 12 TGBT
- 13 dégivrage central
- 14 local gaz
- 15 produits entretien
- 16 chaufferie
- 17 sous-station
- 18 compteur-eau
- 19 vide-sanitaire

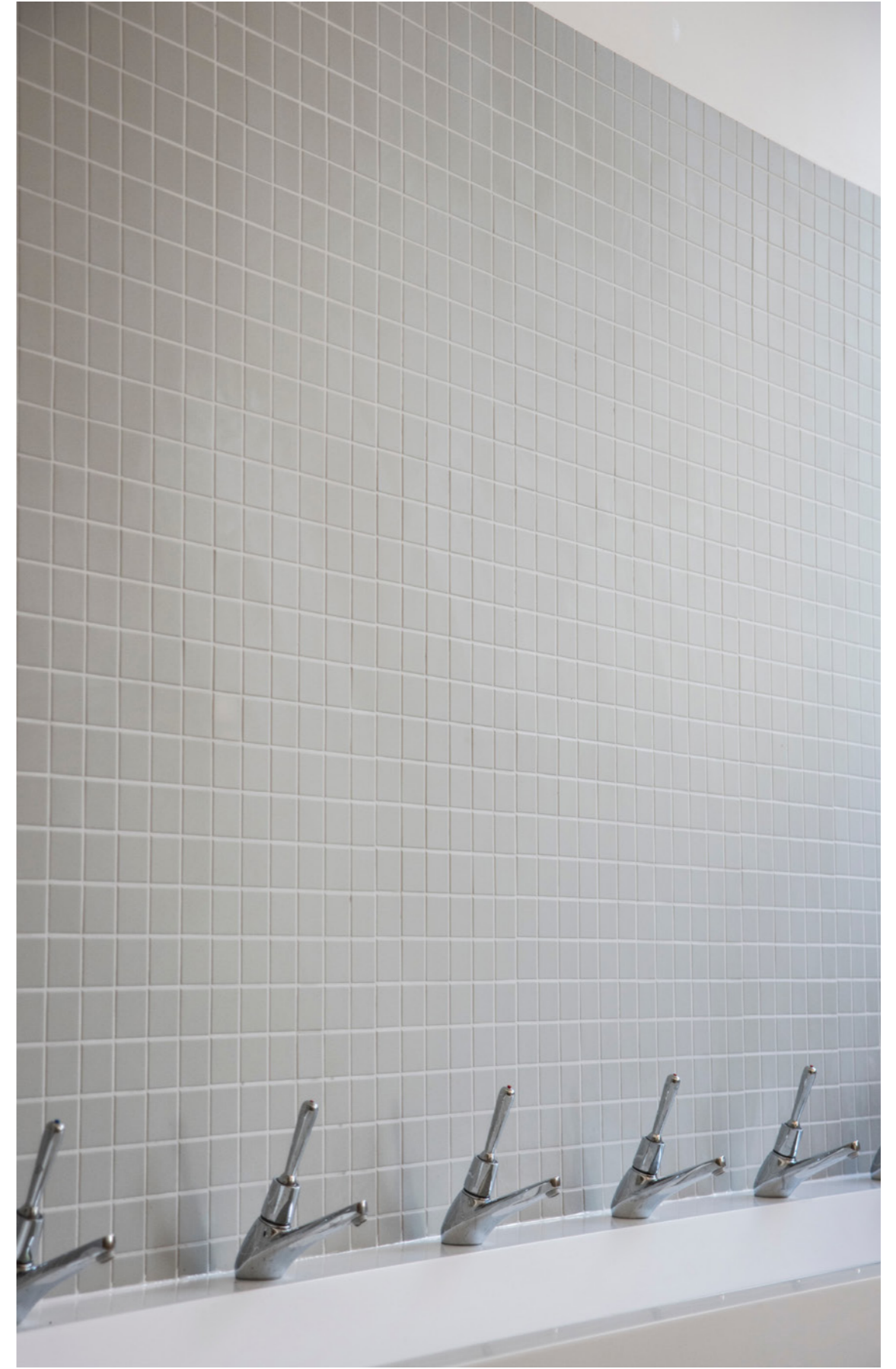




COUPE TRANSVERSALE

- 1 Salle de classe
- 2 Circulation
- 3 ATSEM





LE CHANTIER

OCTOBRE 2017 - AVRIL 2019



Le projet est caractérisé par une refonte complète du mobilier. Celui-ci a été réalisé sur mesure et a fait l'objet d'un travail de relevé, de mise au point de plans d'exécutions et d'adaptation in situ conséquent. La réalisation d'une salle de classe «témoin» a permis de définir plus précisément les grands principes de mise en œuvre du mobilier pour tenir compte d'un support existant profondément remanié à l'issue du déplombage des locaux, des démolitions et créations des nouvelles ouvertures. Le mobilier des circulations dissimule des bandeaux LED permettant un rétroéclairage sur le faux-plafond acoustique créé. Une lumière douce est homogène qui confère une ambiance apaisée à l'établissement avant d'accéder aux locaux d'enseignement. Une grande attention est portée sur l'intégration des organes techniques de sorte à retrouver

une lecture claire et lisible des différents espaces de l'école, tel que l'on pouvait le vivre à l'époque de la construction du bâtiment.

Les entreprises :

- THIERRY MULLER (aménagements extérieurs)
- CBA (gros-œuvre)
- CARDEM (désamiantage)
- MAEZZA (façades carrelées)
- SOPREMA (étanchéité/couverture/zinguerie)
- VOLLMER (menuiseries ext. bois)
- WEISS HOH (serrurerie)
- GEISTEL (cloisons/doublages/faux-plafonds)
- STUTZMANN (menuiseries int. bois)
- ABRY ARNOLD (occultations)
- DECOPEINT (peinture int.)
- CDRE (sols souples/carrelages)
- SANICHAUF (sanitaire/assainissement/chauffage/ventilation)
- INEO (électricité)
- EST ASCENSEUR (ascenseur)







VAUBAN

rhb |

rouby hemmerlé brigand architectes
13 rue du Général de Castelnau
67000 Strasbourg
09 81 43 57 36
agence@rhb-architectes.com