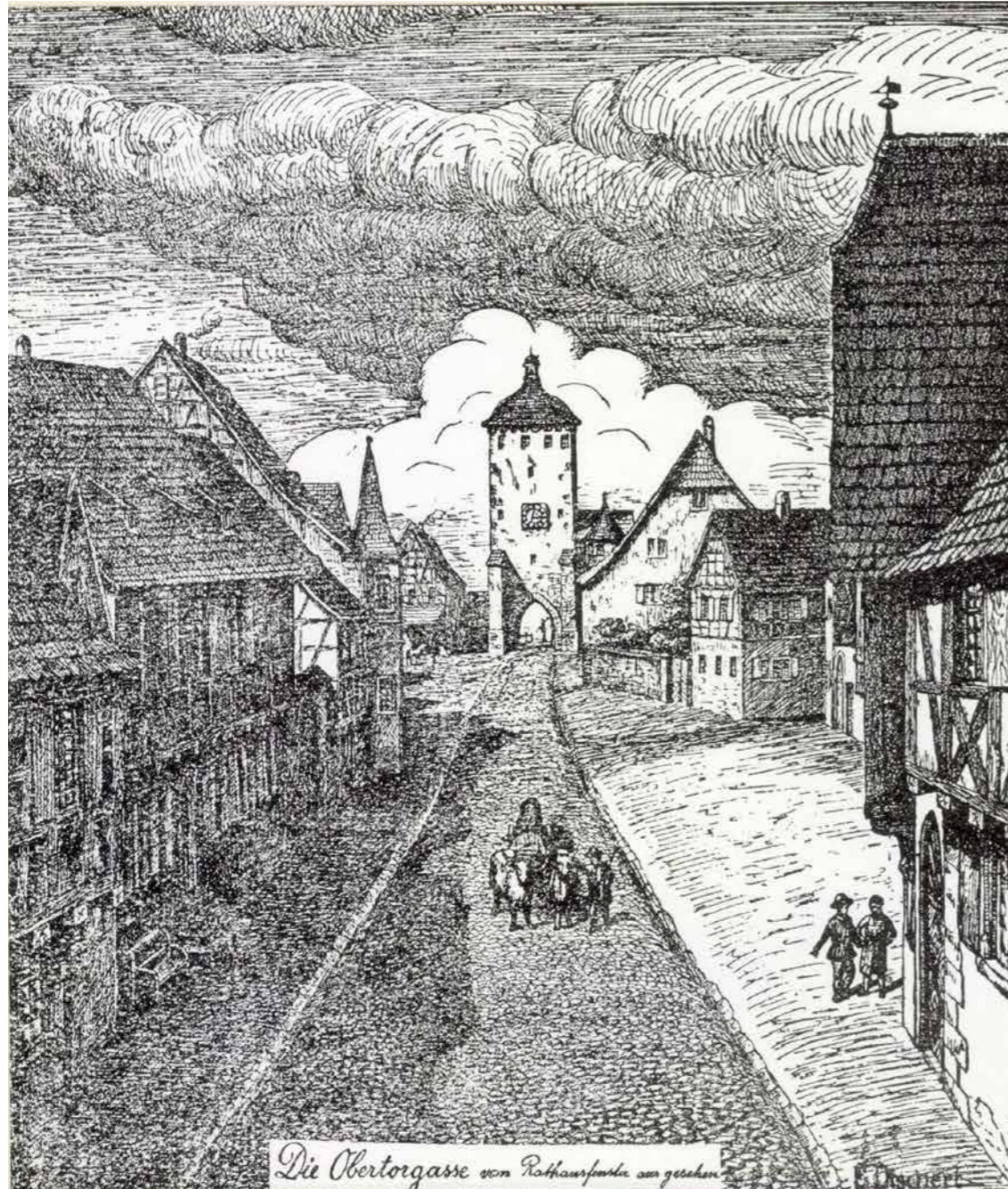


An aerial photograph of a town square, likely in a European city, featuring numerous buildings with red-tiled roofs. A central paved area contains a parking lot with several cars. The text 'rhb' is overlaid in a large, white, lowercase sans-serif font, with 'architectes' in a smaller, white, lowercase sans-serif font directly below it.

rhb
architectes



Dessin d'Eugène Dischert, *Die Festung Benfeld*, 1935

Je suis un piéton, rien de plus.

Arthur Rimbaud
Lettre à Paul Demeny
Août 1871

REQUALIFICATION DU CENTRE-VILLE

BENFELD, BAS-RHIN (67)

2019



Plan de situation

La requalification des espaces publics du cœur de ville historique de Benfeld présente un contexte complexe, où la valorisation du patrimoine joue avec la réalité économique et sociale d'un centre urbain vivant, illustré par un tissu commerçant attractif et varié.

Actuellement, ces espaces voués à être requalifiés sont majoritairement dédiés à la voiture, générant des espaces fragmentés où les piétons se retrouvent relégués sur les marges et placés sous joug d'une logique routière dans laquelle la priorité est donnée au transit et à l'aménagement de places de stationnement.

Parallèlement, le centre ancien, qui s'inscrit pourtant dans deux zones de rempart, est peu lisible. Les entrées y sont floues, incertaines, diluées dans un bâti étiré. Les mutations de certains espaces opérées ces dernières décennies participent à cette

confusion. Les revêtements de sol, quant à eux multipliés sans cohérence, achèvent cette illisibilité générale. Qui plus est, peu de place est octroyée à la végétation et aux espaces verts.

Aujourd'hui, la volonté fixée par la commune est de conserver un centre urbain attractif par le maintien et le renforcement du tissu commercial, ceci, tout en repensant la place de la voiture, la mise en valeur de son patrimoine architectural et paysager, ainsi que l'aménagement de parcours sécurisés. La finalité étant d'offrir aux usagers un centre vivant, des lieux de convivialité et permettre l'accueil d'événements publics tels que des marchés, installations de chapiteaux, terrasses, fêtes du village. Benfeld est en quête d'une réponse à ces questions intimement liées : le dynamisme commercial local et le tourisme.





▼ FICHE TECHNIQUE

2019 | Aménagement urbain

Paysagiste mandataire Bruno Kubler

Architecte associé rhb architectes

Maîtrise d'ouvrage Ville de Benfeld

BET LOLLIER (VRD) - LEA (éclairagiste)

Missions ep - avp - pro - exe - det - aor - opc - aci

Programme réaménagement des espaces publics emblématiques du centre-ville - création de passages publics - parcs - sanitaires

Surface 16 600 m²

Budget 2 385 010 €HT





Le réaménagement du centre historique s'organise autour de deux axes majeurs :

- Le premier emprunte la rue du Général de Gaulle, voie d'entrée principale dans le centre historique, située dans l'axialité du bâtiment emblématique de Benfeld : l'hôtel de ville.

- Le second emprunte la rue Clémenceau et la place de la République, place forte de la ville sur laquelle vient se greffer un tissu de ruelles permettant de découvrir d'autres bâtiments caractéristiques dont l'Eglise et le presbytère.

Les voies et espaces publics adjacents à ces deux axes font l'objet d'une requalification et transformation lourde. L'ensemble de nos interventions vise à constituer un centre historique unitaire, identifiable, tout en valorisant les spécificités et les pratiques de chacun des lieux constituant le charme de la ville de Benfeld.

Notre parti est ainsi de proposer des espaces partagés de manière équilibrée entre les différents types de modes de déplacements tout en valorisant le patrimoine Benfeldois et en créant des espaces libres, appropriables pour de multiples événements éphémères.

Cela se traduit par la mise en place d'une nappe de dalles en béton bouchardé dont l'épicentre est l'hôtel de ville, nappe qui se déploie sur les voies environnantes englobant trottoirs, placettes et surfaces circulées. L'espace est traité en lieu apaisé, avec des voies de circulation en zone 30, des espaces partagés en zones de rencontre, ainsi que des espaces piétonnés. Afin de contribuer au nouveau visage de la commune, le projet intègre également de multiples aménagements architecturaux :

- La place de la Dîme, ancien parking informel, devient la place centrale du marché; une structure en acier galvanisé, revêtue

d'un bardage ajourée en mélèze, forme un front bâti unitaire épousant la forme hybride de la place et enveloppant certains espaces techniques dédiés aux activités du marché.

- La réhabilitation de l'annexe du presbytère est soulignée par un traitement en corten; l'intervention est marquée par la création d'un passage à couvert facilitant la liaison entre la place de l'église et le « square du rempart ». Ce square accueille une vaste aire de jeux pour les enfants, des longs bans en bois massif, une végétation luxuriante et des aires en stabilisés permettant tout type d'activités. Implanté au cœur de l'enceinte historique de la ville de Benfeld le « square du rempart» constitue un nouveau lieu de rencontre public intergénérationnel pour les habitants.

À la fois projet urbain, architectural et paysager, la requalification du centre-ville de Benfeld (67) par l'agence rhb architectes et le paysagiste Bruno Kubler est un travail subtil de valorisation du patrimoine, dans le but de rendre le centre plus attractif et praticable pour les habitants de la commune.

(...) Un projet simple mais terriblement efficace !

Zoé Térouinard

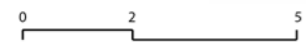
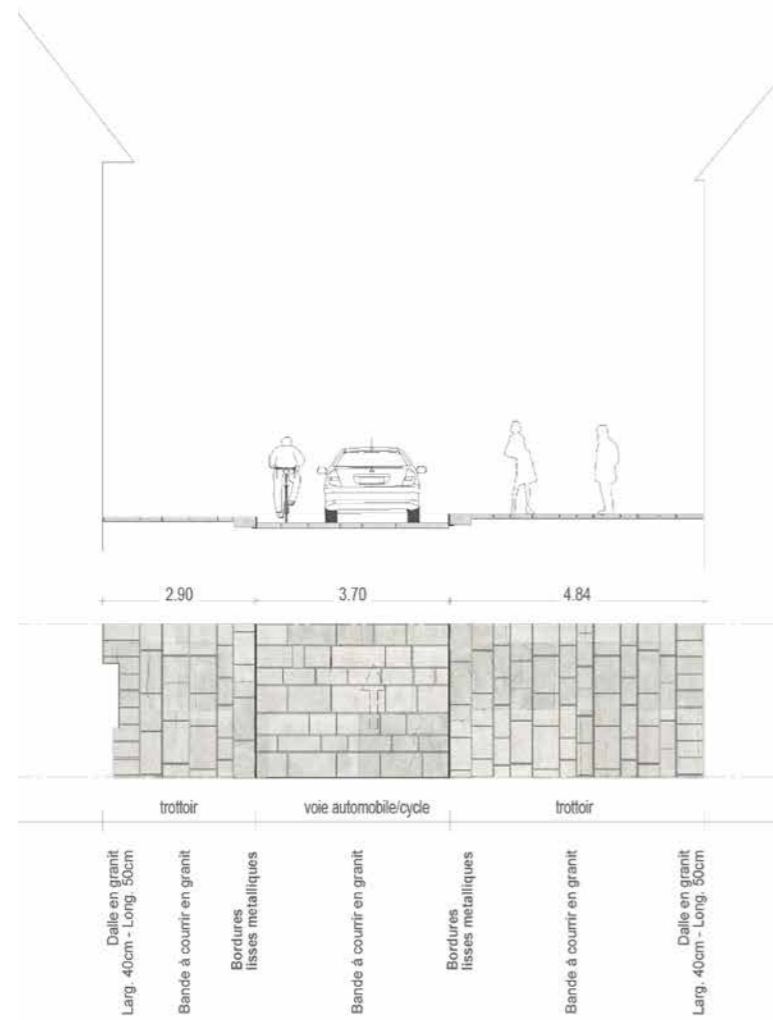
13 février 2020

Muuz - architecture & Design magazine



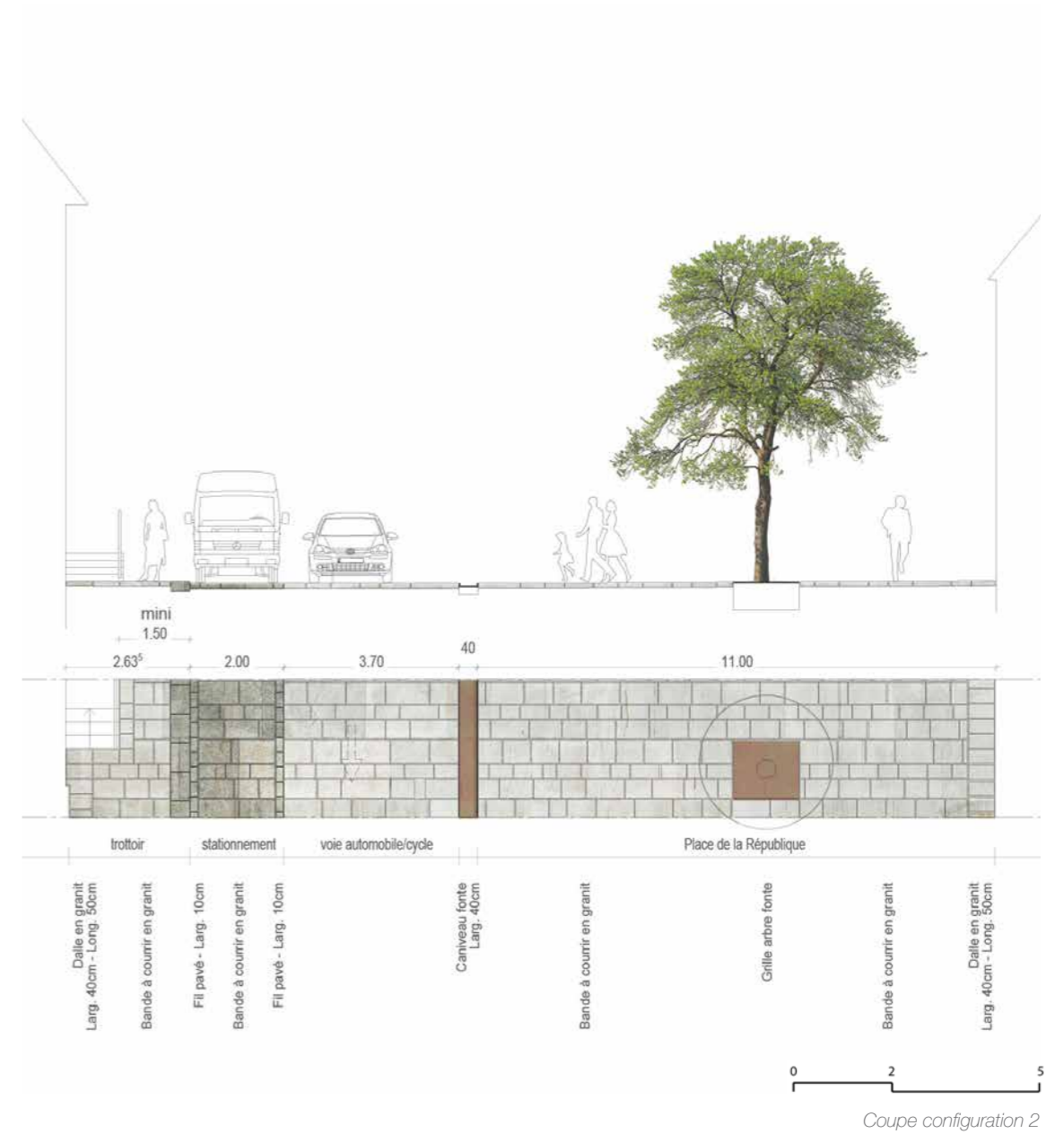
- 1 Place de la République
- 2 Rue du Presbytère
- 3 Rue de l'Eglise
- 4 Rue Clémenceau
- 5 Rue du Général de Gaulle
- 6 Rue de la Dîme

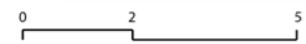
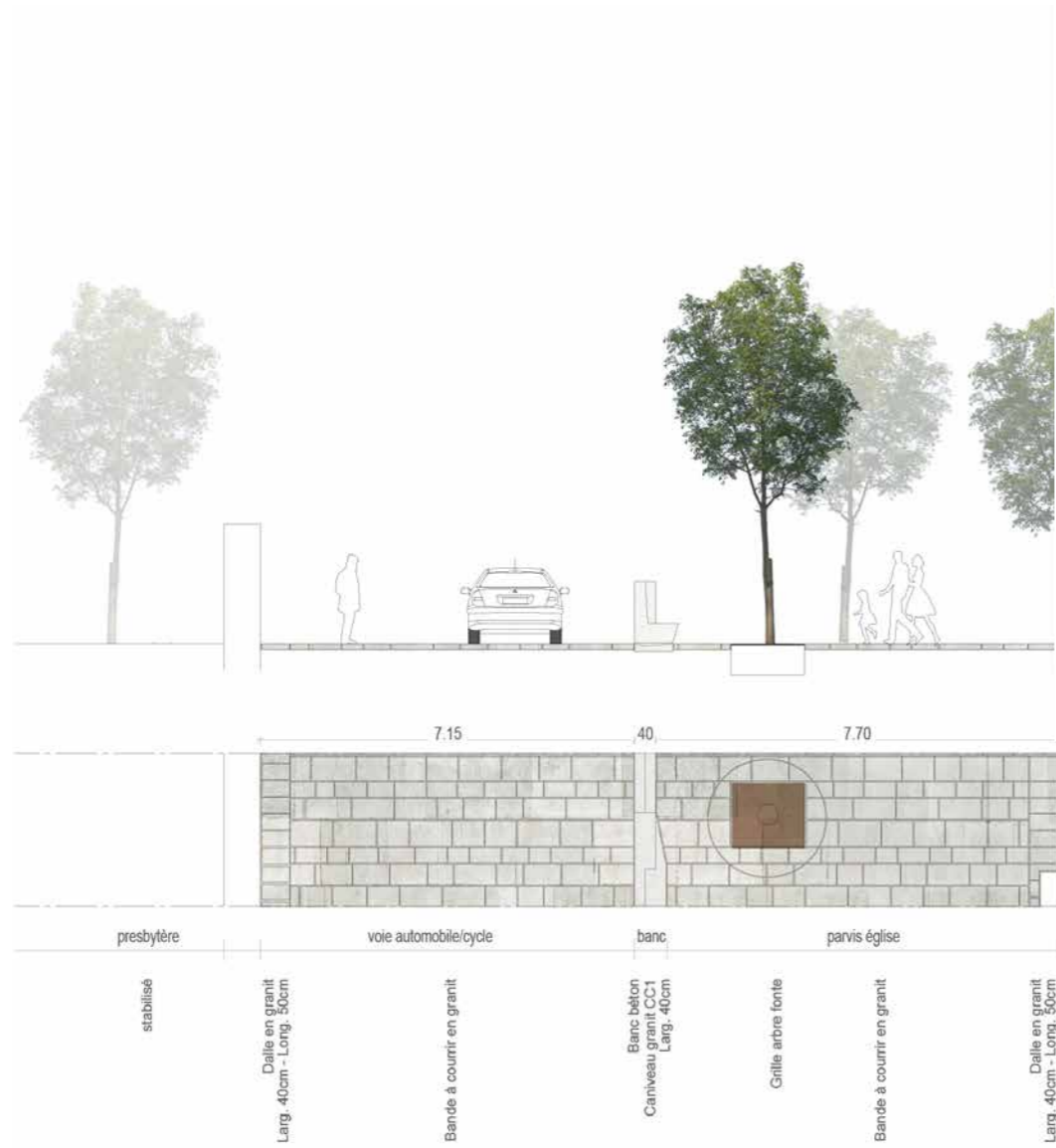




Coupe configuration 1







Coupe configuration 3















LE CHANTIER

JUILLET 2017 - OCTOBRE 2019



Les travaux de réaménagement du centre-ville sont particulièrement complexes, les interventions se faisant en sites occupés avec obligations de maintien des activités commerciales et d'accès à chacun des logements situés dans le secteur d'intervention.

La planification des travaux est donc cadencée par le souci de limiter l'impact sur les riverains, de maintenir le trafic et la possibilité de stationnement à proximité des commerces, d'adapter les sens de circulation et de contenir les travaux dans des délais restreints.

Le chantier s'est ainsi organisé en 5 grandes phases :

1- Rue du Général de Gaulle – requalification de la voirie et réaménagement de la « place de la Fontaine », l'entrée du centre-ville.

2- Rue Clémenceau et place de la Dîme, « place du marché » – aménagement urbain et construction d'une structure revêtue d'un bardage en mélèze abritant des locaux

servants au marché.

3- Place de la République – requalification de la voirie, piétonnisation des abords de l'hôtel de ville et de la place de la République.

4- Square du Rempart - aménagement d'un parc avec aire de jeux, bancs en bois massif, aire en stabilisé, plantations, réfection du mur historique du rempart, création d'un passage couvert sous l'annexe du presbytère, aménagement d'un sanitaire public.

5- Place de l'Eglise – requalification de la voirie, piétonnisation des abords de l'Eglise et mise en valeur de son parvis.

Les entreprises :

- ZENNA (maçonnerie)
- HERRBACH (plomberie)
- HANSSEN (metallerie/serrurerie)
- DECOPEINT (peinture)
- EHRHART (réseaux)
- TALES (plâtrerie)
- MOOG (charpente/ossature bois)







CREDIT PHOTOS ↙

© rhb architectes
© cloudyprod (photographies aériennes)

rhb

rouby hemmerlé brigand architectes

13 rue du Général de Castelnau

67000 Strasbourg

09 81 43 57 36

agence@rhb-architectes.com