

19,4 M€ TTC

Montant de l'extension (1,4 km)
du tram de Strasbourg dans le quartier
de la Robertsau, inaugurée le 22 juin.

13 €/m²

Prix moyen d'un loyer dans le neuf à
Saint-Louis Agglomération. Moyenne
du Haut-Rhin : 10,5 €/m². Source : Adil 68.

1,6 Md €

Montant total des dépenses en BTP
des collectivités de Bourgogne-
Franche-Comté en 2018. Source : Cerc.

Est

ARDENNES • AUBE • BAS-RHIN • CÔTE-D'OR • DOUBS • HAUT-RHIN • HAUTE-MARNE • HAUTE-SAÛNE • JURA • MARNE •
MEURTHE-ET-MOSELLE • MEUSE • MOSELLE • NIÈVRE • SAÛNE-ET-LOIRE • TERRITOIRE DE BELFORT • VOSGES • YONNE

Responsable régional : **Christian Robischon** • 5 rue Hannong, 67000 Strasbourg • Tél. : 06.66.50.52.42

christian.robischon@lemoniteur.fr • @chrobischon

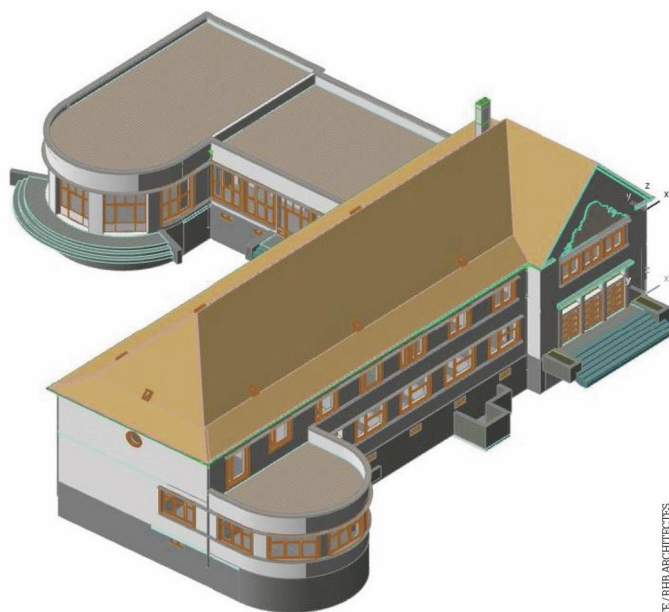
Alsace

Le BIM se cherche encore dans la rénovation

BIM et rénovation forment un couple encore en rodage. Cette conclusion ressort de la réunion, qui s'est tenue en juin en Strasbourg, du club BIM du pôle Fibres-Energivie, lequel apporte son assistance à la mise en œuvre du *Building Information Modeling* (BIM). Les maîtres d'œuvre de quatre projets en cours de conception ou de travaux en Alsace ont livré leur expérience : les architectes Matthieu Husser et Atelier d-Form pour l'école Libermann à Illkirch ; l'agence RHB et OTE Ingénierie conduisent les travaux pour l'école Marxenhouse à Haguenau (*lire plus bas*) ; en conception-réalisation, Eiffage Construction et agence SBAU sont impliqués pour 78 logements du bailleur Opus 67 à Saverne et Wasselonne ; et FFW opère la transformation d'un bâtiment industriel en mémorial de Haute-Alsace à Dannemarie.

Selon eux, le BIM confirme ses atouts : faciliter une bonne partie des échanges à l'intérieur de la maîtrise d'œuvre et aider les futurs utilisateurs à se projeter dans le résultat final. Mais, par ailleurs, la transcription en 3D des documents d'origine en 2D est fastidieuse et chronophage, sans garantir un résultat de qualité. «A Dannemarie, nous avons travaillé à partir de plans très sommaires, procédé sur site à des relevés détaillés et sommes passés par les étapes du scannage et du nuage de points pour, une fois les maquettes superposées, nous retrouver avec plusieurs incohérences. Par exemple, des angles indiqués droits sur les plans ne l'étaient pas en fait», relate Johann Froeliger, architecte chez FFW.

Le scan 3D, solution partielle. Des difficultés comparables caractérisent la restructuration-extension de l'école Marxenhouse, avec la création d'un périscolaire. Les anciens plans et les relevés géométriques manquent d'informations sur les aménagements extérieurs, la présence de certaines poutres et gaines, etc., constate l'équipe de maîtrise d'œuvre. Celle-ci a décidé de procéder à un scan complet de l'intérieur et de l'extérieur du bâtiment. «L'expérience renforce notre conviction qu'aucune intervention sur l'existant ne peut réellement faire l'économie de ces scans», appuie John Pernoux, membre du directoire d'OTE Ingénierie, qui suggère que leur réalisation soit inscrite au cahier



Pour l'école Marxenhouse, l'agence RHB et OTE Ingénierie
ont procédé à un scan complet du bâtiment.

des charges, «de façon à ne pas perdre de temps». Pour autant, ces scans ne garantissent pas de pouvoir «photographier» les parties les plus difficiles d'accès, et leur usage dans une opération en site occupé pose question au regard du respect de la vie privée : un bailleur social peut-il par exemple passer de la sorte au crible les moindres recoins du logement de son locataire ?

En somme, la maquette numérique ne constitue pas, en l'état actuel de ses outils, la solution miracle pour un dossier des ouvrages exécutés (DOE) parfait, selon les participants. Quant à l'utilisation de ses données pour l'exploitation d'un bâtiment, elle génère des pertes en ligne. «Nous constatons que le format universel IFC ne peut pas être réutilisé tel quel pour procéder aux modifications en vue de rénovations ou d'extensions. L'idéal serait d'imposer le logiciel de dessin en BIM. Mais le code des marchés publics ne nous le permet pas», décrit Brigitte Grasser, chef de service construction à la Ville et à la communauté d'agglomération de Haguenau. ● Christian Robischon