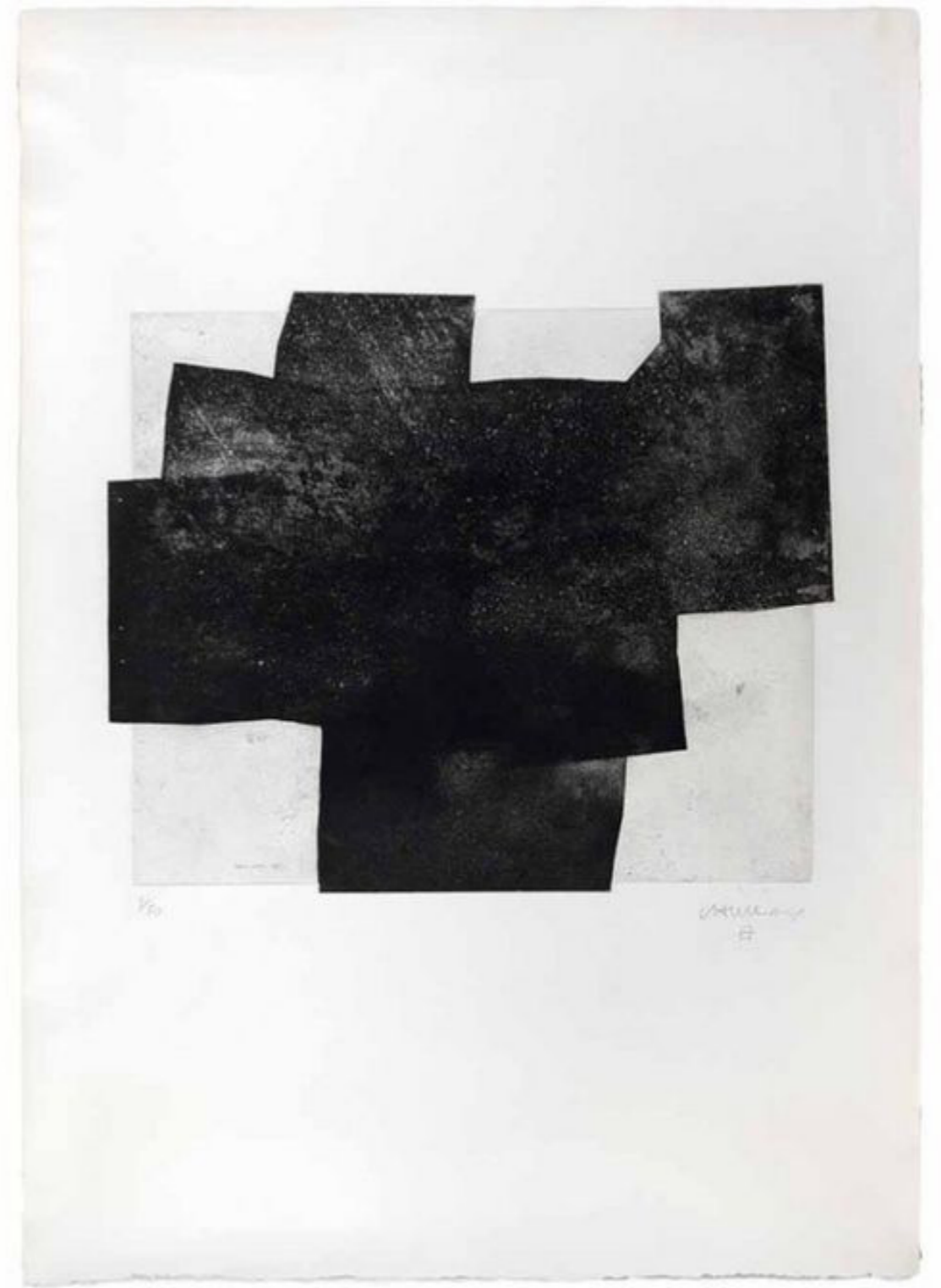


rhb
architectes





Eduardo Chillida
Gaur, 1972

LE GYMNASÉ

WISSEMBOURG, BAS-RHIN (67)

2020



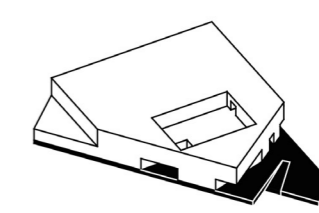
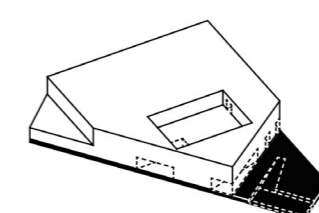
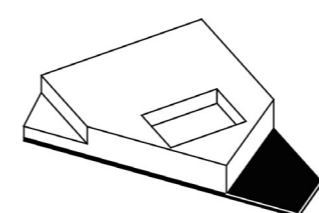
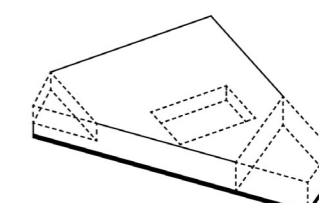
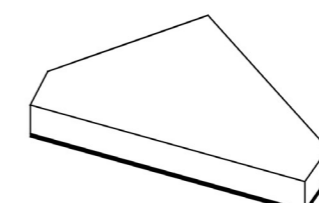
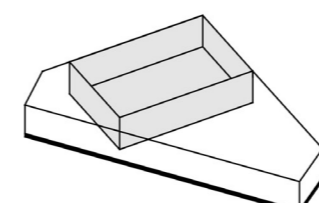
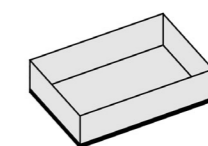
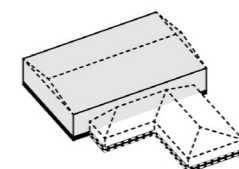
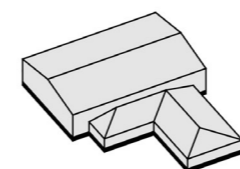
Plan de situation

Le site s'organise au sud-est du centre de ville de Wissembourg et bénéficie d'une position privilégiée, en proue urbaine, qui marque l'entrée de la ville depuis son flanc sud et notamment depuis la gare. Le projet s'y inscrit sur un îlot parcellaire au dessin singulier, triangulaire, tenu entre la rue des Ecoles et la rue des Dominicains, dont l'identité est accentuée par sa composition urbaine. En effet, l'environnement bâti du gymnase est marqué par des typologies d'édifices très variées qui constituent un riche contexte patrimonial. Sur le même îlot, on trouve à la fois une série de quatre maisons et immeubles situés le long de la rue Nationale, l'ancienne Eglise Dominicaine « la Nef » transformée en lieu culturel ainsi que l'école Wentzel. Tous ces édifices sont des témoins de différentes époques de construction de la ville de

Wissembourg. L'école et la Nef ont déjà bénéficié de projets de réhabilitation, permettant d'inscrire ces édifices dans une approche architecturale contemporaine et de les mettre ainsi en valeur tout en leur apportant les améliorations fonctionnelles et réglementaires nécessaires. Le gymnase cohabite avec ces édifices sur le même îlot comme marqueur d'une époque plus récente puisqu'il a été construit au milieu des années 1960. Il apparaît toutefois désormais inadapté aux différents types d'activités, notamment sportives, culturelles et associatives qu'il doit accueillir. Sa réhabilitation constitue donc l'une des dernières pièces du puzzle qui devra être adaptée à ce contexte historiquement et typologiquement riche en portant un véritable message architectural.







Axonométries volumétriques

▮ FICHE TECHNIQUE

2020 | Reconstruction et extension

Mandataire rhb architectes

Maîtrise d'ouvrage Ville de Wissembourg

BET C2BI (économie et opc) – SIB ETUDES (structure) – AEC (structure métal) – SOLARES BAUEN (fluides et référent environnemental) – ID (électricité et ssi) – DB SILENCE (acoustique) – ES SERVICES ENERGETIQUES (cuisine)

Missions base – exe – opc – bim

Programme salle de sport multifonction – espace scénique – vestiaires – salle d'expression corporelle – buvette – gradins extérieurs

Surface 1 266 m² + 920 m² aménagements extérieurs

Budget 2 682 671 €HT

Performance énergétique RT existant élément par élément

Caractéristiques Maquette 3D BIM MOE phase DCE et DOE



Le projet s'appuie sur un travail volumétrique permettant de retrouver des alignements avec les constructions voisines. L'objectif est de proposer un volume unitaire et sobre, permettant de s'intégrer dans ce riche contexte de cœur de commune.

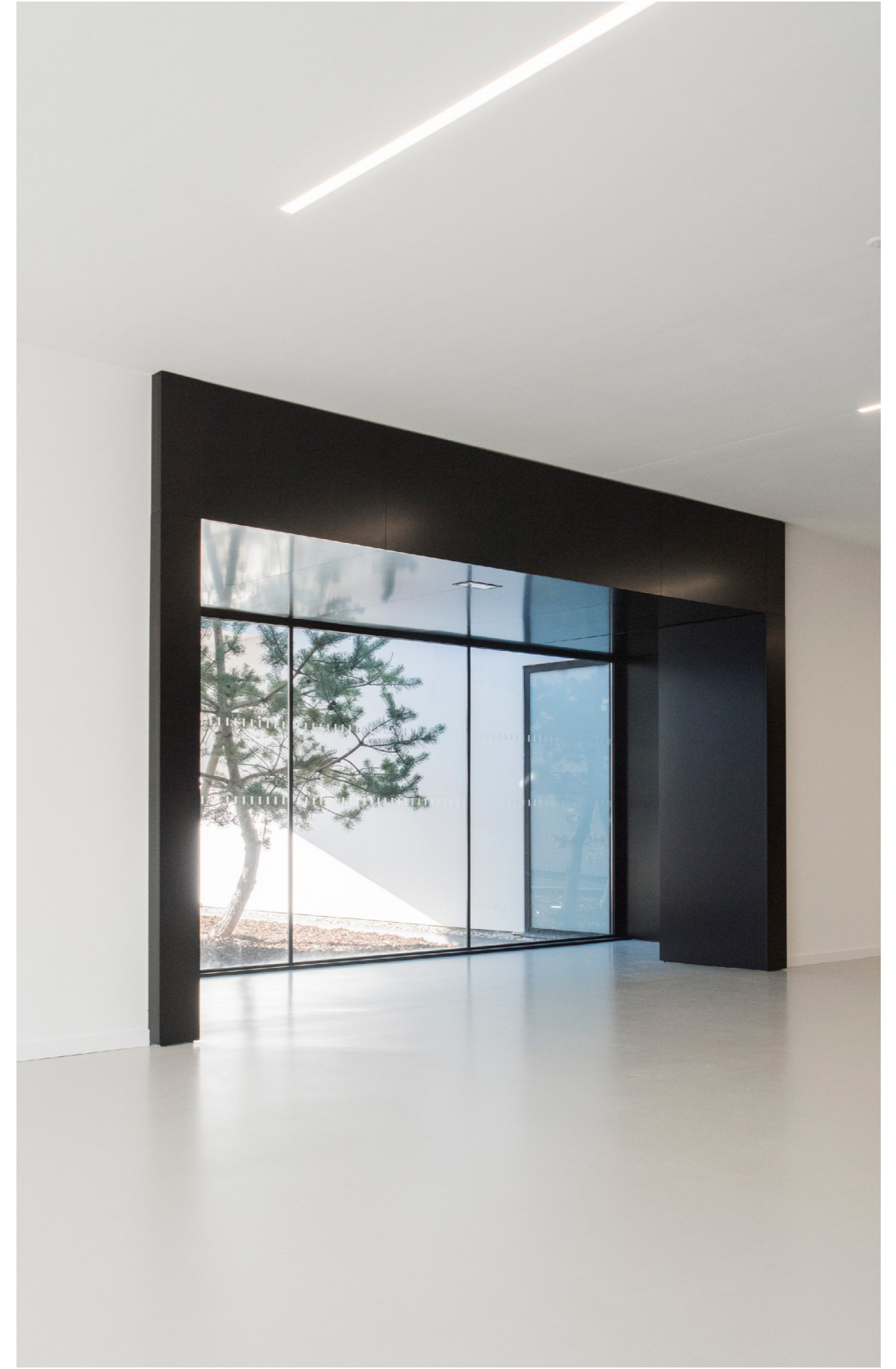
L'extension, organisée autour d'une architecture de patio, doit permettre d'accueillir les nouveaux locaux liés à l'évolution du programme. Au rez-de-chaussée, et donc aisément accessible à tout public, est implantée une salle multifonctionnelle dans la partie existante conservée, destinée aux aux élèves de l'école Wentzel, aux associations sportives ainsi qu'aux activités associatives de la ville. Le hall fait office de foyer, on y trouve la buvette, dont l'espace est couplé par une

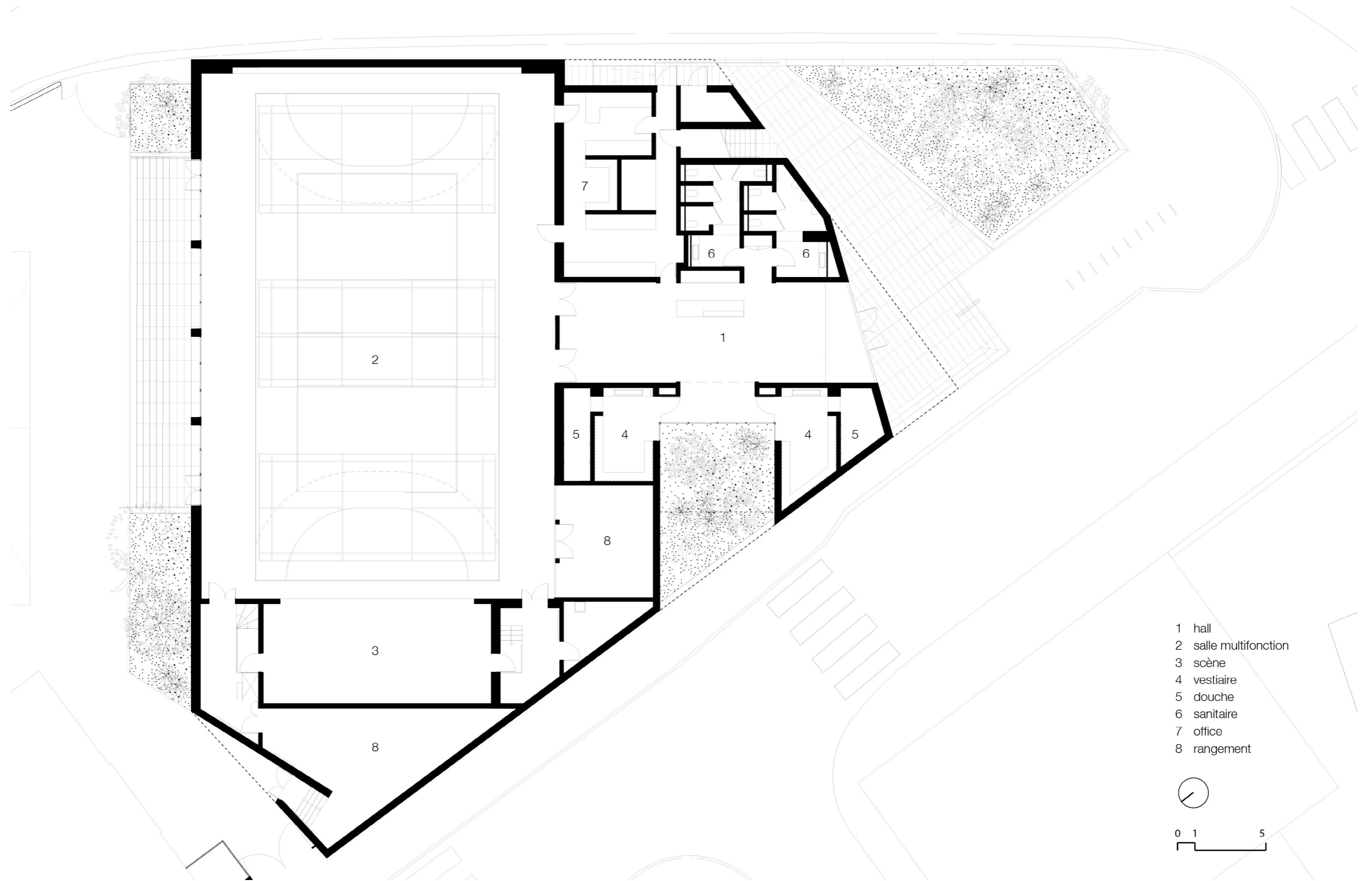
cuisine donnant sur la salle multifonction et sur le hall. Le R+1 accueille une salle d'expression corporelle et les espaces de services associés. Son fonctionnement est indépendant du RDC, on y accède par un escalier extérieur placé au niveau du parvis.

Cette intervention doit contribuer à la multiplication des usages dans le gymnase, qui pourra se transformer en salle polyvalente grâce notamment à la présence d'une scène.

Au Nord, un lien est créé entre la salle multifonctionnelle et la cour de l'école. Au Sud, la pointe de l'ilot se voit transformée pour constituer un parvis d'entrée végétalisé, agrémenté d'emmarchements et de banquettes en pierre.



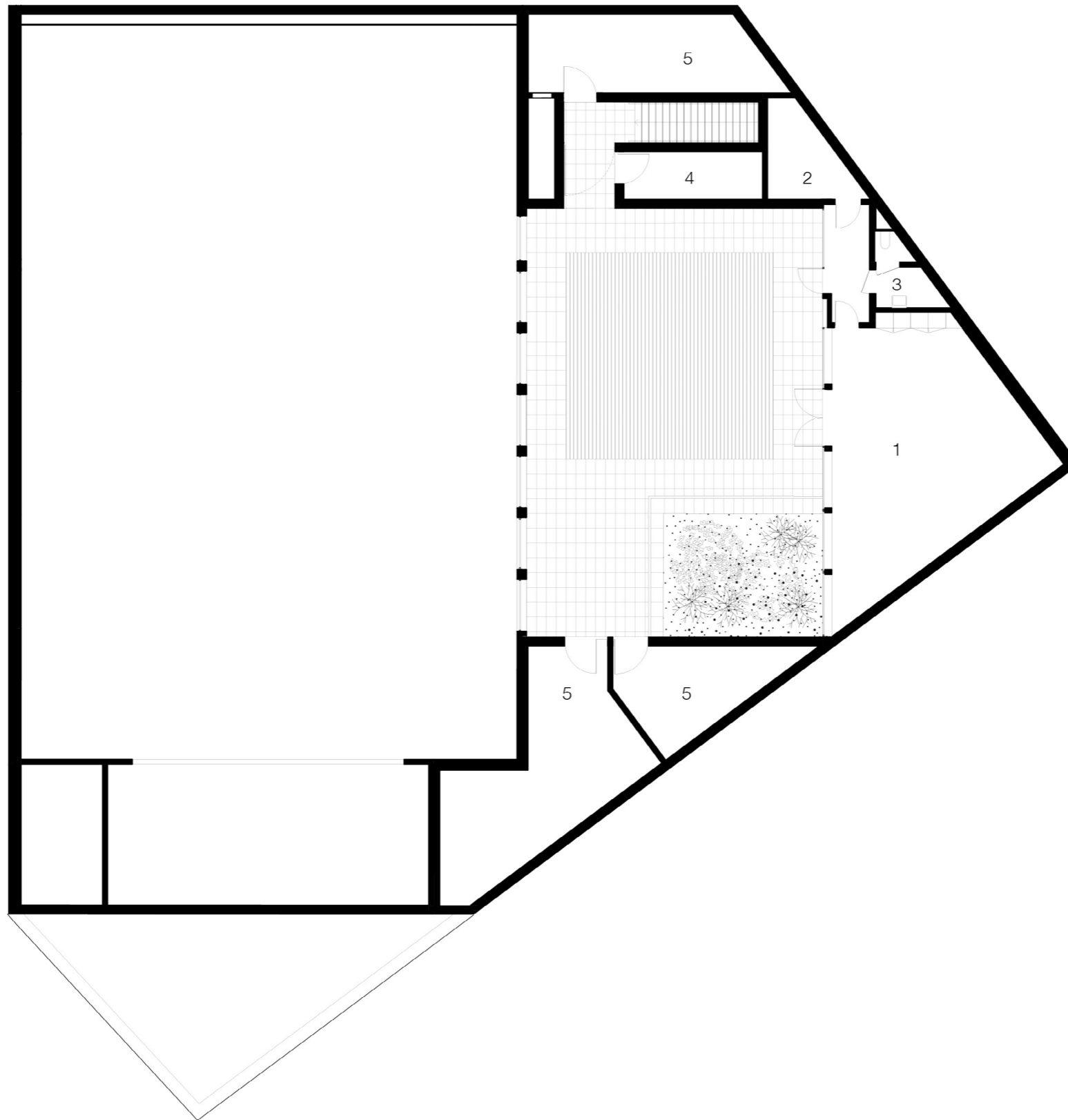




- 1 hall
- 2 salle multifonction
- 3 scène
- 4 vestiaire
- 5 douche
- 6 sanitaire
- 7 office
- 8 rangement



0 1 5

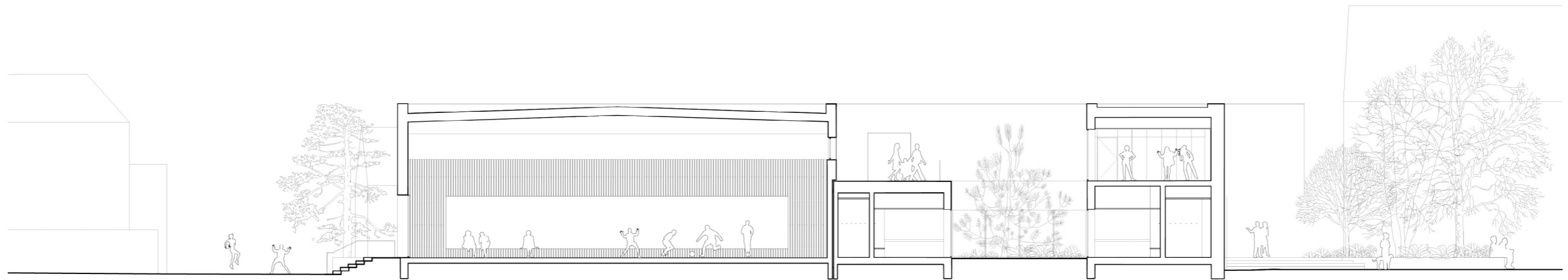


- 1 salle d'expression corporelle
- 2 vestiaire
- 3 sanitaire
- 4 rangement
- 5 local technique

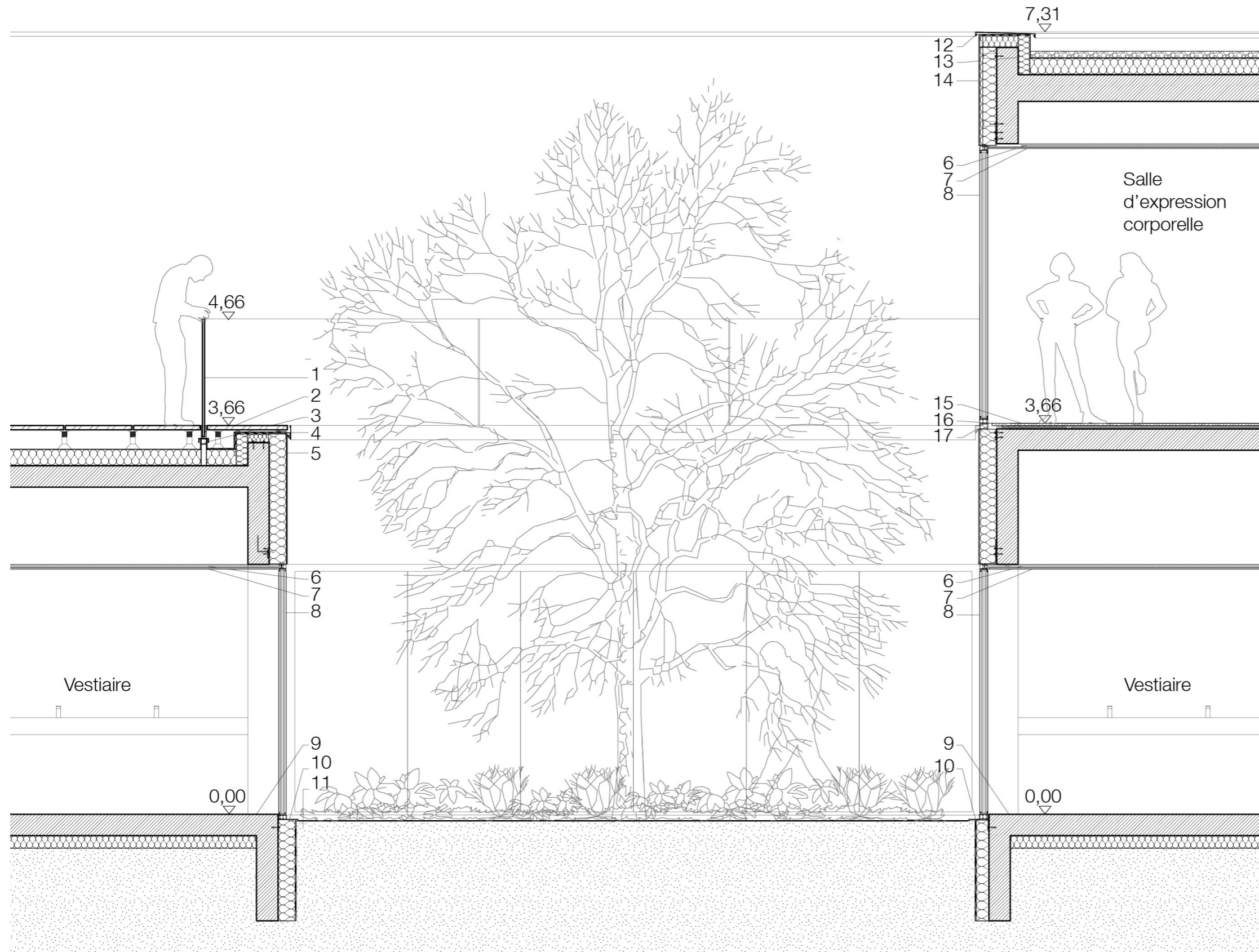


0 1 5

A scale bar with a vertical line on the left, a horizontal line at the top, and a vertical line on the right. The numbers 0, 1, and 5 are placed below the horizontal line.



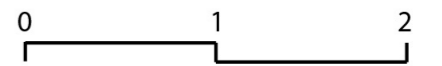




DETAIL

COUPE DES FACADES SUR PATIO

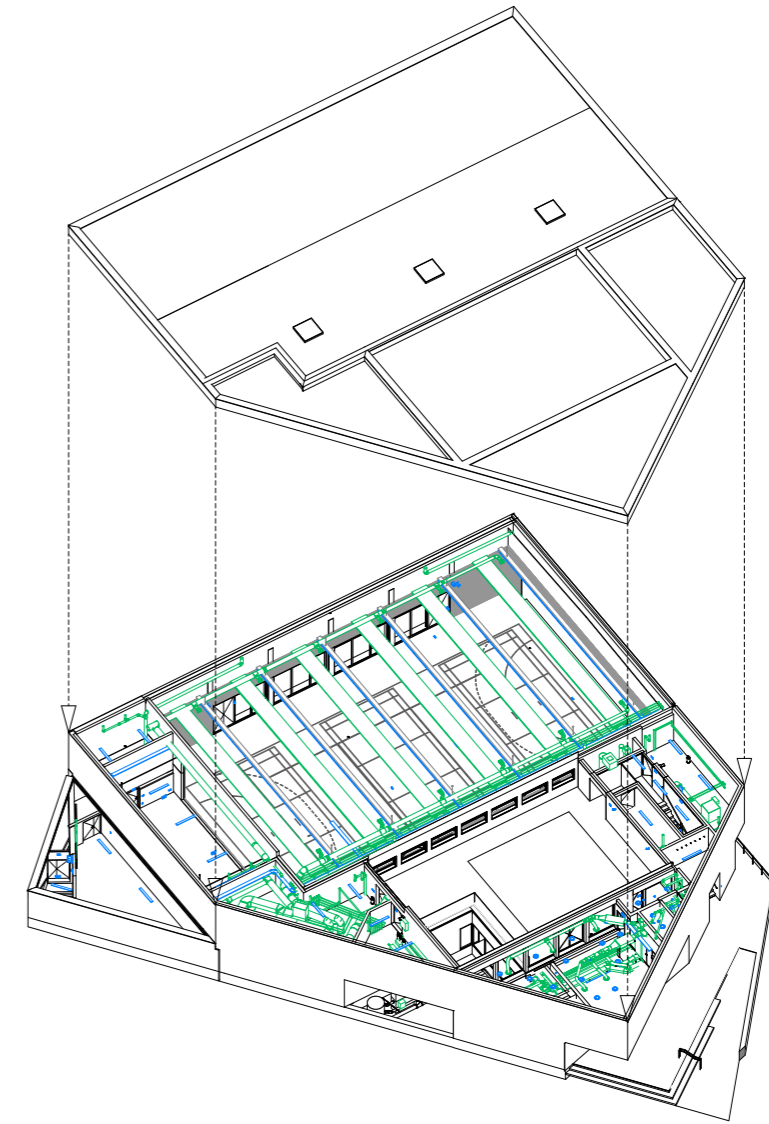
- 1 Garde-corps en verre
- 2 Dalle pierre sur plot
- 3 Profilé en aluminium support du garde-corps fixé sur potelets
- 4 Bavette alu laqué blanc sans languette retournée
- 5 Enduit blanc fin
- 6 Rail de support
- 7 Faux-plafond plâtre perforé fixe
- 8 Chassis fixe alu vitrage collé
- 9 Résine de sol
- 10 Bavette alu laqué
- 11 Terre végétale
- 12 Couvertine alu laqué
- 13 Gravier ép. 60mm
- 14 Bardage alu laqué noir
- 15 Parquet sportif hêtre isolé sur lambourdes
- 16 Seuil plat acier laqué perforé
- 17 Profil de compensation











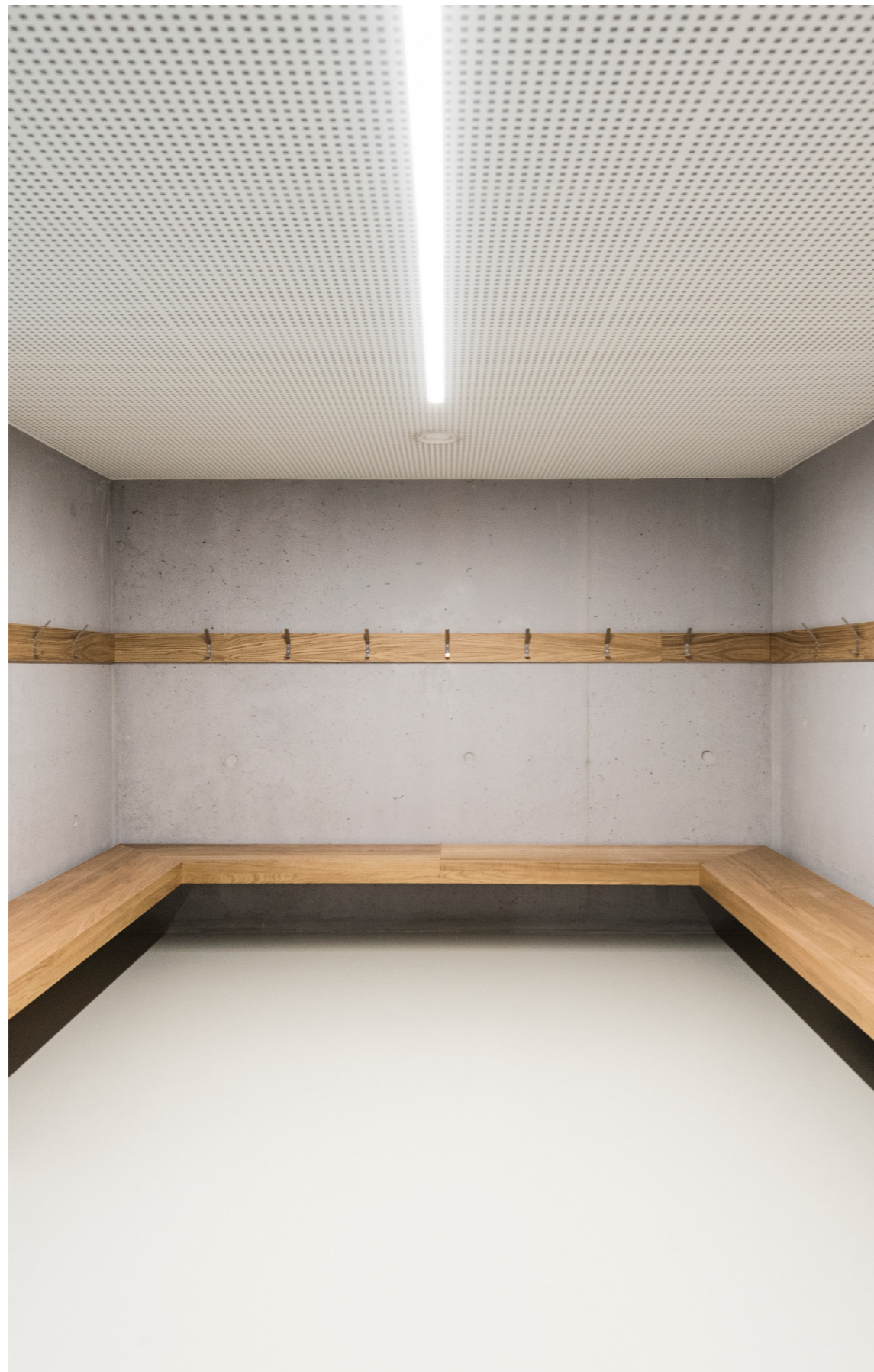
Maquette BIM

▾ L'UTILISATION DU BIM

Le projet a été conçu en BIM conjointement par l'architecte, le bureau d'étude fluides, le bureau d'études électricité et le bureau d'études structure. L'architecte était responsable de la synthèse des maquettes 3D de ces différents intervenants. Ces synthèses ont notamment permis de régler les conflits entre les divers organes techniques (ventilation, éclairage, chauffage, descentes d'eaux pluviales) et la charpente métallique de la salle multifonction. Le souhait étant de conserver une nappe technique

visible mais comprise dans l'épaisseur des poutres métalliques afin de conserver une hauteur sous plafond suffisante pour les usages notamment sportifs de cette salle.

Si ces synthèses ont essentiellement eu lieu en phases d'études, elles ont permis d'aboutir à des maquettes numériques justes et précises facilitant la phase EXE. En phase chantier, cette synthèse fine avec les lots techniques a pu être poursuivie, notamment à l'appui de la maquette numérique 3D produite par le charpentier.







LE CHANTIER

SEPTEMBRE 2018 - FEVRIER 2020



Le chantier a démarré par la déconstruction du gymnase existant. La dalle existante de la salle multifonction est le seul ouvrage qui a été conservé et autour duquel est venu se greffer l'ensemble des autres locaux du projet. Son altimétrie, située à +0.50cm par rapport à la rue, définit le niveau fini de l'ensemble du rez-de-chaussée du bâtiment.

Au regard de leur état, les murs existants de la salle multifonction n'ont malheureusement pas pu être conservés et ont été reconstruits quasiment à l'identique en béton coulé en place. Côté sud, l'emplacement initial des haut-jours a été conservé. Côté nord, le mur existant a été remplacé par 5 poteaux en béton préfabriqués permettant de créer de nouvelles ouvertures plus généreuses sur la cour d'école.

Les entreprises :

- HANAU (démolition/désamiantage)
- SOTRAVEST (gros-œuvre)
- WILHEM (charpente métallique)
- RIED ETANCHE (étanchéité/couverture)
- REMY MEDER (menuiseries ext./serrurerie/métallerie)
- MAYART (façades)
- KAPP ECHAFAUDAGES (échafaudage)
- WEREY STENGER (cloisons/doublages/faux-plafonds)
- STUTZMANN AGENCEMENT (menuiseries int.)
- ES PARQUET (parquet)
- DECK (carrelage/chape)
- DECOPEINT (peinture)
- LAEUFFER (électricité)
- ENERGIE ET TECHNIQUE (sanitaires/assainissement)
- STROHM (chauffage/ventilation)
- NOUANSPORT (équipements sportifs)
- BONNET THIRODE (équipements de cuisine)
- THIERRY MULLER (aménagements extérieurs)
- PRODUNET (nettoyage)







rhb |

rouby hemmerlé brigand architectes
13 rue du Général de Castelnau
67000 Strasbourg
09 81 43 57 36
agence@rhb-architectes.com